

VIDU

· Conscious dentistry ·

ADDITION SILICONE Putty Soft

- es · SILICONA POR ADICIÓN Putty Soft
- it · SILICONE PER ADDIZIONE Putty Soft
- fr · SILICONE PAR ADDITION Putty Soft
- pt · SILICONE DE ADIÇÃO Putty Soft
- de · ADDITIONSVERNETZENDES SILIKON Putty Soft

“THE FUTURE IS IN YOUR HANDS”

VIDU

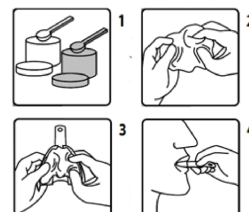
en

ADDITION CURING SILICONE Putty Soft

Polyvinylsiloxane for high precision dental impressions, addition-curing. Product complies with ISO 4823. For professional use. Rx ONLY.

INSTRUCTIONS FOR USE

APPLICATIONS: Preliminary impressions for the two-step putty/wash and base for the sandwich technique. The impression can be electroplated.



PREPARATION: Dry the areas to be reproduced and prevent further inflow of liquid into them. Measure out the two pastes in a ratio of 1:1, using the corresponding coloured scoops (1). Mix the two components vigorously to obtain a homogeneously coloured mass (2). Place the mixed mass on the impression tray (3) and insert it into the mouth (4).

TECHNICAL DATA	NORMAL		FAST	
	PUTTY SOFT NORMAL	PUTTY SOFT FAST	PUTTY HARD NORMAL	PUTTY HARD FAST
ISO 4823 classification	Type 0		Type 0	
Mixing time	30"		30"	
Working time *	2' 30"	1' 15"	2' 30"	1' 15"
Minimum time in mouth	2' 15"	1' 30"	2' 15"	1' 30"
Recovery from deformation	99,9%		99,9%	
Strain in compression	4%		1,9%	
Linear dimensional change at 24 hours	-0,02%		-0,02%	
Detail reproduction	25µm		25µm	
Hardness Shore A	50		63	

*Measurement at 23 +/- 2°C and 50 +/- 10% relative humidity.

WARNINGS: The above times can be influenced by:

- variations in the temperature of the material, the environment and/or the operator's hands during mixing (higher temperatures reduce them while lower temperatures prolong them)
- changes in the speed and/or force employed during mixing
- humidity

Avoid direct or indirect contact with latex rubber dams, gloves or with components of such material. Contact with latex inhibits the hardening of polyvinylsiloxanes. Accurately wash your hands and use vinyl/nitrile gloves. Do not invert the lids of the containers and use the corresponding coloured scoop for each paste. Close the containers well after use. To eliminate traces of saliva or blood and guarantee optimal adhesion of the wash impression to the preliminary impression, rinse under running water and dry well. The impression can be stored without any special precautions. Cast the model in plaster at least 30 minutes after removal from the mouth.

For disinfection, immerse the impression for 5 minutes in a solution of glutaraldehyde (concentration 0.5%-2%) or sodium hypochlorite (concentration 0.1%-1%). Rinse the impression under running water after disinfection.

IMPRESSION TRAY: All types of rigid impression trays can be used.

GUARANTEE: The manufacturer guarantees the quality of its products and undertakes to replace them whenever defects in production are found within the expiry dates. The manufacturer will not be held responsible and will not recognize any damage that is direct, indirect, and accidental or caused by incorrect use of the material. Check the suitability of the product prior to use.

STORAGE: Shelf life 3 years when stored at 77 °F (25 °C).

PRESENTATION:

- V152001 ADDITION CURING SILICONE Putty Soft, Normal Set
- V152002 ADDITION CURING SILICONE Putty Soft, Fast Set.

VIDU

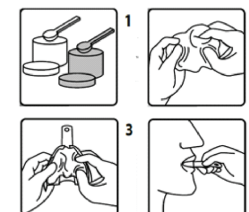
es

SILICONA DE CURADO POR ADICIÓN Putty Soft

Material de impresión de adición de alta precisión, a base de polivinilsiloxano, para impresiones dentales. Cumple la Norma ISO 4823. Para uso exclusivo en odontología.

INSTRUCCIONES DE USO

APLICACIONES: Silicona para el procedimiento de doble impresión, así como la base de la técnica sandwich. Es posible galvanizar la impresión.



PREPARACIÓN: Secar las zonas a reproducir y evitar un nuevo aporte de líquidos. Dispensar las dos pastas en la proporción 1:1 con ayuda de las cucharillas dosificadoras de colores (1), mezclar bien los dos componentes hasta que se crea una masa de color uniforme (2). Distribuir el material mezclado sobre la cubeta de impresión (3) y, a continuación, introducir ésta (3) en la cavidad bucal (4).

ESPECIFICACIONES TÉCNICAS	NORMAL		FAST	
	PUTTY SOFT NORMAL	PUTTY SOFT FAST	PUTTY HARD NORMAL	PUTTY HARD FAST
Clasificación ISO 4823	Tipo 0		Tipo 0	
Tiempo de mezcla	30"		30"	
Tiempo de trabajo *	2' 30"	1' 15"	2' 30"	1' 15"
Tiempo mínimo de permanencia en boca	2' 15"	1' 30"	2' 15"	1' 30"
Capacidad de recuperación	99,9%		99,9%	
Resistencia compresiva	4%		1,9%	
Variación dimensional tras 24 horas	-0,02%		-0,02%	
Exactitud de reproducción	25µm		25µm	
Dureza Shore A	50		63	

* Medición realizada a 23 +/- 2°C y +/- 10% de humedad relativa del aire.

ADVERTENCIAS: Los tiempos indicados arriba están condicionados por:

- Cambios de temperatura del material, de la habitación y/o de las manos de la persona durante la mezcla (las temperaturas más altas acortan los tiempos indicados, las temperaturas más bajas los prolongan)
- Cambios de la velocidad y/o la fuerza durante la mezcla;
- Humedad;

Evitar el contacto de la silicona con diques de goma o guantes de látex o componentes de este material. El látex inhibe el endurecimiento de los polivinilsiloxanos. Lávese bien las manos. Utilice guantes de vinilo/nitrilo. No confundir las tapas de los envases y utilizar la cucharilla dosificadora prevista para cada pasta. Los envases deberán cerrarse bien después de su uso.

Después de la toma de impresión, ésta debe lavarse bajo agua corriente para eliminar los restos de saliva y de sangre y secarse cuidadosamente para asegurar una buena adherencia de la segunda impresión sobre la primera. La impresión puede guardarse sin atenciones especiales. La impresión podrá vaciarse como muy pronto 30 minutos después de haberla retirado de la boca. Para su desinfección se introduce la impresión durante 5 minutos en una solución de aldehído glutárico (concentración: 0,5% - 2%) o hipoclorito sódico (concentración: 0,1% - 1%). Enjuagar a continuación bajo agua corriente.

CUBETA DE IMPRESIÓN: Pueden utilizarse todos los tipos de cubeta de impresión rígidas.

GARANTÍA: El fabricante garantiza la calidad de sus productos y se compromete a sustituirlos en caso de detectar defectos de fabricación dentro del plazo de caducidad. El fabricante no se hace responsable de daños directos o indirectos, provocados involuntariamente o por un uso inadecuado del material. Antes de utilizar el producto deberá verificarse su aptitud.

ALMACENAMIENTO: Vida útil 3 años cuando se almacena a 25°C (77 °F).

PRESENTACIÓN:

- V152001 SILICONA DE CURADO POR ADICIÓN Putty Soft, Normal Set.
- V152002 SILICONA DE CURADO POR ADICIÓN Putty Soft, Fast Set.



ECO DESIGN



CLOSE MANUFACTURE



RESPONSIBLE CONSUMPTION



SMART WASTE



ONLINE DISTRIBUTION



Minimum net volume. **2x300 ml**

Minimum net volume after mixing. **600 ml**

Only for dental professional use

Dentared Odontology Services SL
C. Torres Quevedo 13 Alcobendas,
28108, Madrid, Spain
www.vidu.eco

LASCOD S.P.A.
Via L. Longo 18, 50019 Sesto Fiorentina,
Florence, Italy
MADE IN ITALY

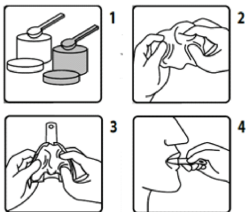


SILICONE PAR ADDITION A POLYMERISATION Putty Soft

Matériau pour empreintes dentaires, de très grande précision, réticulant par addition, à base de polysiloxane. Correspond à la norme ISO 4823. Exclusivement pour un usage dentaire.

NOTICE D'UTILISATION

UTILISATIONS: L'empreinte primaire avec le procédé de la double empreinte et comme base pour la technique sandwich. Une électrodéposition dans l'empreinte est possible.



MESURES PRÉPARATOIRES: Sécher les régions à enregistrer et empêcher toute nouvelle arrivée de liquide. Doser les deux pâtes dans une proportion de 1 : 1 à l'aide la cuillère-mesure colorée (1), bien mélanger jusqu'à obtenir une masse de couleur uniforme (2). Répartir la masse mélangée sur le porteempreinte (3) puis insérer le porte-empreinte (4) dans la cavité buccale.

DONNÉES TECHNIQUES	NORMAL		FAST	
	PUTTY SOFT NORMAL	PUTTY SOFT FAST	PUTTY HARD NORMAL	PUTTY HARD FAST
Classification ISO 4823	Type 0		Type 0	
Temps de mélange	30"		30"	
Temps de travail *	2' 30"	1' 15"	2' 30"	1' 15"
Temps minimum de séjour en bouche	2' 15"	1' 30"	2' 15"	1' 30"
Mémoire élastique	99,9%		99,9%	
Résistance à la compression	4%		1,9%	
Variation dimensionnelle après 24 heures	-0,02%		-0,02%	
Précision d'enregistrement	25µm		25µm	
Dureté Shore A	50		63	

* Réalisation de la mesure à 23 +/- 2°C et une humidité relative de 50 +/- 10%.

AVERTISSEMENTS: Les temps indiqués ci-dessus dépendent de:
 - La température existant au cours du mélange relative au matériau, au lieu et/ou à celle des mains de la personne (les températures plus élevées raccourcissent les temps indiqués et les plus basses les prolongent);
 - La modification de la vitesse et/ou de la force exercée au cours du mélange;
 - L'humidité;

Évitez tout contact direct ou indirect avec des digues, des gants ou d'autres matériaux en latex. Le durcissement des polyvinylsiloxanes est inhibé par le latex. Laver soigneusement les mains et utiliser des gants en vinyle/nitrile. Ne pas intervenir les couvercles des pots et utiliser pour chaque pâte la cuiller-mesure qui lui est dédiée. Bien refermer le pot après l'emploi. Après la prise d'empreinte, il faut rincer l'empreinte à l'eau courante pour éliminer d'éventuels résidus de salive ou de sang et ensuite la sécher soigneusement afin d'assurer une bonne adhérence entre l'empreinte secondaire et l'empreinte primaire. L'empreinte peut être conservée sans mesures particulières. Necouler l'empreinte qu'après un délai d'au moins 30 minutes après la dépose hors de la cavité buccale. Pour la désinfection, placer l'empreinte durant 5 minutes dans une solution de glutaraldéhyde (concentration : 0,5% à2%). ou dans une solution d'hypochlorite de sodium (concentration : 0,1% à 1%). Rincer ensuite à l'eau courante.

PORTE- EMPREINTE: Peuvent être employés tous les types de porte-empreinte rigides.

GARANTIE: Le fabricant garantit la qualité de ses produits et s'engage à remplacer les produits présentant des défauts de fabrication avant la date de péremption. Le fabricant décline toute responsabilité quant à d'éventuels dommages directs ou indirects survenant lors d'un usage non indiqué ou à l'occasion de une utilisation non conforme du matériau. Avant une utilisation du produit, il faut vérifier s'il est adapté pour l'usage envisagé.

CONSERVATION: 3 ans à 25°C (77 °F).

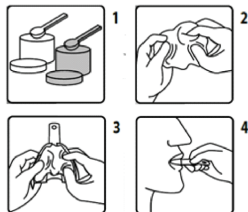
PRÉSENTATION:
 - V152001 SILICONE PAR ADDITION A POLYMERISATION Putty Soft, Normal Set.
 - V152002 SILICONE PAR ADDITION A POLYMERISATION Putty Soft, Fast Set.

SILICONE POLIMERIZZAZIONE PER ADDIZIONE Putty Soft

Polivinilsilossano per impronte dentali di alta precisione, polimerizzazione per addizione. Prodotto conforme alla norma ISO4823. Ad uso professionale odontoiatrico.

ISTRUZIONI PER L'USO

APPLICAZIONI: Prima impronta nel metodo della doppia impronta e base per la tecnica sandwich. L'impronta può essere sottoposta a processi di galvanoplastica.



PREPARAZIONE: Asciugare le zone da riprodurre ed impedire nuovi afflussi di liquido sulle stesse. Dosare le due paste per un rapporto di 1:1 servendosi dei relativi cucchiai colorati (1). Impastare i due componenti energicamente fino ad ottenere una massa uniformemente colorata (2). Posizionare la massa miscelata sul portaimpronta (3) ed inserire nel cavolare (4).

DATI TECNICI	NORMAL		FAST	
	PUTTY SOFT NORMAL	PUTTY SOFT FAST	PUTTY HARD NORMAL	PUTTY HARD FAST
Classificazione ISO 4823	Tipo 0		Tipo 0	
Tempo di miscelazione	30"		30"	
Tempo di lavoro *	2' 30"	1' 15"	2' 30"	1' 15"
Tempo minimo di permanenza in bocca	2' 15"	1' 30"	2' 15"	1' 30"
Ritorno elastico	99,9%		99,9%	
Resistenza alla compressione	4%		1,9%	
Variatione dimensionale dopo 24 ore	-0,02%		-0,02%	
Riproduzione dei dettagli	25µm		25µm	
Durezza Shore A	50		63	

* Misura effettuata a 23 +/- 2°C e 50 +/- 10% di umidità relativa.

AVVERTENZE! I tempi sopraindicati possono essere influenzati da:
 - variazioni di temperatura del materiale, dell'ambiente e/o delle mani dell'operatore durante la miscelazione (temperature superiori li riducono mentre temperature inferiori li allungano)
 - variazioni di velocità e/ou forza impiegate nella miscelazione
 - umidità

Evitare il contatto diretto o indiretto con dighe, guanti o altri materiali in lattice. L'indurimento dei polivinilsilossani è inibito dal contatto con il lattice. Lavare accuratamente le mani e utilizzare guanti in vinile/nitrile. Non invertire i coperci delle confezioni e usare per ogni pasta il relativo cucchiaio colorato. Chiudere bene le confezioni dopo l'uso. Per eliminare tracce di saliva o sangue e garantire un'ottima adesione della seconda impronta alla prima, dopo la presa sciacquare sotto acqua corrente ed asciugare bene. L'impronta può essere conservata senza particolari accorgimenti. Colare il modello in gesso almeno 30 minuti dopo l'estrazione. Per la disinfezione immergere l'impronta per 5 minuti in una soluzione di gluteraldeide (concentrazione 0,5% - 2%) o di ipoclorito di sodio (concentrazione 0,1% - 1%). Sciacquare l'impronta sotto acqua corrente dopo la disinfezione.

PORTAIMPRONTA: Si possono usare tutti i tipi di portaimpronta rigidi.
GARANZIA: Il fabbricante garantisce la qualità dei propri prodotti e si impegna a sostituirli qualora si dovessero riscontrare dei difetti di produzione entro i termini di scadenza. Il fabbricante non sarà ritenuta responsabile e non riconoscerà eventuali danni diretti, indiretti, accidentali causati dall'uso improprio del materiale. Prima dell'uso verificare l'idoneità del prodotto.

CONSERVAZIONE: Tempo di conservazione 3 anni ad una temperatura di 25 °C (77°F).

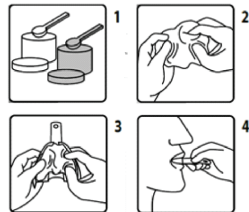
PRESENTAZIONE:
 - V152001 SILICONE A POLIMERIZZAZIONE PER ADDIZIONE Putty Soft, Normal Set.
 - V152002 SILICONE A POLIMERIZZAZIONE PER ADDIZIONE Putty Soft, Fast Set.

SILICONE RETICULÁVEL POR ADIÇÃO Light Body

Material de impressão de alta precisão, à base de polivinilsiloxano, reticulável por adição, indicado para moldagens em medicina dentária. Corresponde à norma ISO 4823. Uso exclusivo em medicina dentária.

INSTRUÇÕES DE UTILIZAÇÃO

APLICAÇÕES: Silicóne indicado para a técnica de impressão em duas fases, bem como base para a técnica de sandwich. É possível galvanizar a impressão.



PREPARACIÓN: Secar las zonas a reproducir y evitar un nuevo aporte de líquidos. Dispensar las dos pastas en la proporción 1:1 con ayuda de las cucharillas dosificadoras de colores (1), mezclar bien los dos componentes hasta que se crea una masa de color uniforme (2). Distribuir el material mezclado sobre la cubeta de impresión (3) y, a continuación, introducir ésta (3) en la cavidad bucal (4).

DADOS TÉCNICOS	NORMAL		FAST	
	PUTTY SOFT NORMAL	PUTTY SOFT FAST	PUTTY HARD NORMAL	PUTTY HARD FAST
Classificação ISO 4823	Typ 0		Typ 0	
Tempo de mistura	30"		30"	
Tempo de trabalho *	2' 30"	1' 15"	2' 30"	1' 15"
Tempo mínimo de presa oral	2' 15"	1' 30"	2' 15"	1' 30"
Recuperação elástica	99,9%		99,9%	
Estabilidade à pressão	4%		1,9%	
Estabilidade dimensional após 24 horas	-0,02%		-0,02%	
Fidelidade de reprodução	25µm		25µm	
Dureza Shore A	50		63	

* Medições efectuadas a 23 +/- 2°C com 50 +/- 10% de humidade relativa do ar.

PRECAUÇÕES ESPECIAIS: Os tempos acima referidos são influenciados por:
 - Alteração de temperatura do material, do ambiente, e/ou das mãos do operador durante a mistura. (A temperaturas mais altas reduzem-se os tempos indicados, a temperaturas mais baixas estes prolongam-se);
 - Alteração da velocidade e/ou energia utilizada na espátulação;
 - Humidade;

Evite contacto direto ou indireto com luvas, diques de borracha e látex ou contendo esse tipo de material. O contacto com o látex inibe oendurecimento dos polivinil siloxanos. Lave bem as mãos. Recomendamos o uso de luvas de vinil/nitrilo. Não troque as tampas das respectivas embalagens e utilize unicamente para cada pasta a colher medida correspondente. Feche as embalagenscuidadosamente, após a utilização. Após a execução da impressão, lave cuidadosamente a mesma, sob água corrente de modo a remover resíduos de saliva ou sangue. Seguidamente, seque cuidadosamente a fim de garantir uma boa adesão do material da segunda impressão ao da primeira. A impressão pode ser armazenada sem atender a cuidados especiais. Deixar passar no mínimo 30 minutos, depois de retirar a moldeira da cavidade oral, antes de correr a impressão a gesso. Para desinfecção da impressão mergulhe-a durante 5 minutos numa solução de gluteraldeído (concentração: 0,5% - 2%) ou numa solução de hipoclorito de sódio (concentração: 0,1% – 1%). Finalmente enxague sob água corrente.

MOLDEIRA: Podem ser utilizadas todos os tipos de moldeira rígida.
GARANTIA: O fabricante garante a qualidade dos seus produtos e efectua a sua substituição no caso de surgirem falhas de fabrico, desde que os mesmos se encontrem dentro do prazo de validade. O fabricante não se responsabiliza por danos directos ou indirectos, não intencionais ou devido a uso improprio do material. Antes de se utilizar o material deve-se testar o mesmo quanto à sua aptidão.

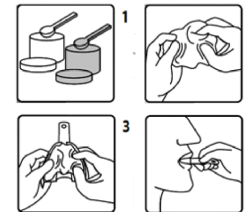
ARMAZENAMENTO: Válido por 3 anos quando armazenado a 25 °C (77°F).
APRESENTAÇÃO:
 - V152001 SILICONE POLIMERIZÁVEL POR ADIÇÃO Putty Soft, Normal Set.
 - V152002 SILICONE POLIMERIZÁVEL POR ADIÇÃO Putty Soft, Fast Set.

ADDITIONSVERNETZENDES SILIKON Putty Soft

Additionsvernetzendes Hochpräzisionsabformmaterial auf Polyvinylsiloxan-Basis für Dentalabdrücke. Entspricht Norm ISO 4823. Ausschließlich für zahnärztlichen Gebrauch.

GEBRAUCHSINFORMATION

ANWENDUNGEN: Erster Abdruck in der Doppelabdruckmethode und Basis für die Sandwich-Technik. Eine Galvanisierung der Abformung ist möglich.



VORBEREITUNG: Die abzuformenden Bereiche trocknen und erneuten Flüssigkeitszufluss unterbinden. Die beiden Pasten im Verhältnis 1:1 mit Hilfe der farbigen Dosierlöffel (1) dosieren, gut miteinander vermischen bis eine gleichmäßig gefärbte Masse entsteht (2). Angemischte Masse auf dem Abformlöffel (3) verteilen und anschließend Löffel (3) in die Mundhöhle geben (4).

TECHNISCHE DATEN	NORMAL		FAST	
	PUTTY SOFT NORMAL	PUTTY SOFT FAST	PUTTY HARD NORMAL	PUTTY HARD FAST
ISO 4823-Klassifikation	Typ 0		Typ 0	
Mischzeit	30"		30"	
Verarbeitungszeit *	2' 30"	1' 15"	2' 30"	1' 15"
Mindest-Mundverweildauer	2' 15"	1' 30"	2' 15"	1' 30"
Rückstellvermögen	99,9%		99,9%	
Drucklosstabilität	4%		1,9%	
Dimensionsänderung nach 24 Stunden	-0,02%		-0,02%	
Wiedergabegenauigkeit	25µm		25µm	
Härte Shore A	50		63	

* Durchführung der Messung bei 23 +/- 2°C und 50 +/- 10% relativer Luftfeuchtigkeit.

WARNHINWEISE: Die oben angegebenen Zeiten werden beeinflusst durch:
 - Temperaturänderungen des Materials, des Raumes und/oder der Hände der Person während des Anmischens (bei höheren Temperaturen verkürzen sich die angegebenen Zeiten, bei niedrigeren Temperaturen verlängern sie sich);
 - Änderungen der Geschwindigkeit und/oder Kraft beim Anmischen;
 - Feuchtigkeit;

Vermeiden Sie direkten oder indirekten Kontakt mit Dämmen, Handschuhen oder anderen Latexmaterialien. Der Kontakt mit Latexmaterialien hemmt das Aushärten von Vinylpolysiloxanen. Waschen Sie Ihre Hände gründlich. Wir empfehlen die Verwendung von Vinyl/Nitrilhandschuhen. Deckel der Behälter nicht verwechseln und für jede Paste den jeweils vorgesehenen Dosierlöffel verwenden. Behälter nach Gebrauch gut verschließen. Nach der Abdrucknahme ist die Abformung unter fließendem Wasser zu reinigen, um Speichel- und der Blutrückstände zu entfernen und sorgfältig zu trocknen, um eine gute Haftung der Zweitabformung an der Erstabformung zu gewährleisten. Die Abformung kann ohne besondere Vorkehrungen gelagert werden. Abformung frühestens 30 Minuten nach der Mundentnahme ausgießen. Abformung zur Desinfektion 5 Minuten lang in eine Glutaraldehyd-Lösung (Konzentration: 0,5% - 2%) oder Natriumhypochlorid-Lösung (Konzentration: 0,1% – 1%) einlegen. Anschließend unter fließendem Wasser abspülen. ABFORMLÖFFEL: Es können alle Arten von starren Abformlöffeln verwendet werden.

GARANTIE: Der Hersteller garantiert für die Qualität ihrer Produkte und verpflichtet sich, diese bei Auftreten von Fabrikationsfehlern innerhalb des Verfallsdatums auszutauschen. Der Hersteller garantiert haftet nicht für direkte, indirekte Schäden, die unbeabsichtigt oder durch unsachgemäßen Gebrauch des Materials verursacht werden. Vor Verwendung des Produktes ist dessen Eignung zu prüfen.
LAGERUNG: Lagerzeit 3 Jahre bei 25 °C (77°F).

PRÄSENTATION:
 - V152001 ADDITIONSVERNETZENDES SILIKON Putty Soft, Normal Set.
 - V152002 ADDITIONSVERNETZENDES SILIKON Putty Soft, Fast Set.