

# VIDU

· Conscious dentistry ·

## ADDITION CURING SILICONE Putty Soft

**ES** - SILICONA DE CURADO POR ADICIÓN Putty Soft  
**IT** - SILICONA A POLIMERIZZAZIONE PER ADDIZIONE Putty Soft  
**FR** - SILICONA PAR ADDITION A POLYMERISATION Putty Soft  
**PT** - SILICONA POLIMERIZÁVEL POR ADIÇÃO Putty Soft  
**DE** - ADDITIONSVERNETZENDES SILIKON Putty Soft

**"THE FUTURE  
IS IN YOUR HANDS"**

VIDU

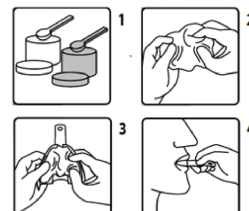
EN

## ADDITION CURING SILICONE Putty Soft

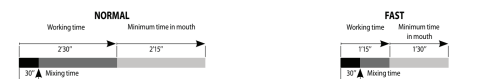
Polyvinylsiloxane for high precision dental impressions, addition-curing. Product complies with ISO 4823. For professional use. Rx ONLY.

### INSTRUCTIONS FOR USE

**APPLICATIONS:** Preliminary impressions for the two-step putty/wash and base for the sandwich technique. The impression can be electroplated.



**PREPARATION:** Dry the areas to be reproduced and prevent further inflow of liquid into them. Measure out the two pastes in a ratio of 1:1, using the corresponding coloured scoops (1). Mix the two components vigorously to obtain a homogeneously coloured mass (2). Place the mixed mass on the impression tray (3) and insert it into the mouth (4).



TECHNICAL DATA	PUTTY SOFT NORMAL		PUTTY SOFT FAST		PUTTY HARD NORMAL		PUTTY HARD FAST	
	Type 0		Type 0		Type 0		Type 0	
ISO 4823 classification	Type 0		Type 0		Type 0		Type 0	
Mixing time	30"		30"		30"		30"	
Working time *	2' 30"	1' 15"	2' 30"	1' 15"	2' 30"	1' 15"	2' 30"	1' 15"
Minimum time in mouth	2' 15"	1' 30"	2' 15"	1' 30"	2' 15"	1' 30"	2' 15"	1' 30"
Recovery from deformation	99,9%		99,9%		99,9%		99,9%	
Strain in compression	4%		4%		1,9%		1,9%	
Linear dimensional change at 24 hours	-0,02%		-0,02%		-0,02%		-0,02%	
Detail reproduction	25µm		25µm		25µm		25µm	
Hardness Shore A	50		50		63		63	

\*Measurement at 23 +/- 2°C and 50 +/- 10% relative humidity.

**WARNINGS:** The above times can be influenced by:

- variations in the temperature of the material, the environment and/or the operator's hands during mixing (higher temperatures reduce them while lower temperatures prolong them)
- changes in the speed and/or force employed during mixing
- humidity
- Avoid direct or indirect contact with latex rubber dams, gloves or with components of such material. Contact with latex inhibits the hardening of polyvinylsiloxanes. Accurately wash your hands and use vinyl/nitrile gloves. Do not invert the lids of the containers and use the corresponding coloured scoop for each paste. Close the containers well after use. To eliminate traces of saliva or blood and guarantee optimal adhesion of the wash impression to the preliminary impression, rinse under running water and dry well. The impression can be stored without any special precautions. Cast the model in plaster at least 30 minutes after removal from the mouth.

For disinfection, immerse the impression for 5 minutes in a solution of glutaraldehyde (concentration 0.5%-2%) or sodium hypochlorite (concentration 0.1%-1%). Rinse the impression under running water after disinfection.

**IMPRESSION TRAY:** All types of rigid impression trays can be used.

**GUARANTEE:** The manufacturer guarantees the quality of its products and undertakes to replace them whenever defects in production are found within the expiry dates. The manufacturer will not be held responsible and will not recognize any damage that is direct, indirect, and accidental or caused by incorrect use of the material. Check the suitability of the product prior to use.

**STORAGE:** Shelf life 3 years when stored at 77 °F (25 °C).

**PRESENTATION:**

- [COD V152001] ADDITION CURING SILICONE Putty Soft, Normal Set
- [COD V152002] ADDITION CURING SILICONE Putty Soft, Fast Set.
- [COD V152003] ADDITION CURING SILICONE Putty Hard, Normal Set
- [COD V152004] ADDITION CURING SILICONE Putty Hard, Fast Set.

VIDU

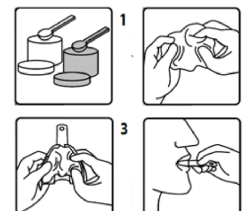
ES

## SILICONA DE CURADO POR ADICIÓN Putty Soft

Material de impresión de adición de alta precisión, a base de polivinilsiloxano, para impresiones dentales. Cumple la Norma ISO 4823. Para uso exclusivo en odontología.

### INSTRUCCIONES DE USO

**APLICACIONES:** Silicona para el procedimiento de doble impresión, así como la base de la técnica sandwich. Es posible galvanizar la impresión.



**PREPARACIÓN:** Secar las zonas a reproducir y evitar un nuevo aporte de líquidos. Dispensar las dos pastas en la proporción 1:1 con ayuda de las cucharillas dosificadoras de colores (1), mezclar bien los dos componentes hasta que se crea una masa de color uniforme (2). Distribuir el material mezclado sobre la cubeta de impresión (3) y, a continuación, introducir ésta (3) en la cavidad bucal (4).



ESPECIFICACIONES TÉCNICAS	PUTTY SOFT NORMAL		PUTTY SOFT FAST		PUTTY HARD NORMAL		PUTTY HARD FAST	
	Tipo 0		Tipo 0		Tipo 0		Tipo 0	
Clasificación ISO 4823	Tipo 0		Tipo 0		Tipo 0		Tipo 0	
Tiempo de mezcla	30"		30"		30"		30"	
Tiempo de trabajo *	2' 30"	1' 15"	2' 30"	1' 15"	2' 30"	1' 15"	2' 30"	1' 15"
Tiempo mínimo de permanencia en boca	2' 15"	1' 30"	2' 15"	1' 30"	2' 15"	1' 30"	2' 15"	1' 30"
Capacidad de recuperación	99,9%		99,9%		99,9%		99,9%	
Resistencia compresiva	4%		4%		1,9%		1,9%	
Variación dimensional tras 24 horas	-0,02%		-0,02%		-0,02%		-0,02%	
Exactitud de reproducción	25µm		25µm		25µm		25µm	
Dureza Shore A	50		50		63		63	

\*Medición realizada a 23 +/- 2°C y 50 +/- 10% de humedad relativa del aire.

**ADVERTENCIAS:** Los tiempos indicados arriba están condicionados por:

- Cambios de temperatura del material, de la habitación y/o de las manos de la persona durante la mezcla (las temperaturas más altas acortan los tiempos indicados, las temperaturas más bajas los prolongan);
- Cambios de la velocidad y/o la fuerza durante la mezcla;
- Humedad;
- Evitar el contacto de la silicona con diques de goma o guantes de látex o componentes de este material. El látex inhibe el endurecimiento de los polivinilsiloxanos. Lávese bien las manos. Utilice guantes de vinilo/nitrilo. No confundir las tapas de los envases y utilizar la cucharilla dosificadora prevista para cada pasta. Los envases deberán cerrarse bien después de su uso. Después de la toma de impresión, ésta debe lavarse bajo agua corriente para eliminar los restos de saliva y de sangre y secarse cuidadosamente para asegurar una buena adherencia de la segunda impresión sobre la primera. La impresión puede guardarse sin atenciones especiales. La impresión podrá vaciarse como muy pronto 30 minutos después de haberla retirado de la boca. Para su desinfección se introduce la impresión durante 5 minutos en una solución de aldehído glutárico (concentración: 0,5% - 2%) o hipoclorito sódico (concentración: 0,1% - 1%). Enjuagar a continuación bajo agua corriente.

**CUBETA DE IMPRESIÓN:** Pueden utilizarse todos los tipos de cubeta de impresión rígidas.

**GARANTÍA:** El fabricante garantiza la calidad de sus productos y se compromete a sustituirlos en caso de detectar defectos de fabricación dentro del plazo de caducidad. El fabricante no se hace responsable de daños directos o indirectos, provocados involuntariamente o por un uso inadecuado del material. Antes de utilizar el producto deberá verificarse su aptitud.

**ALMACENAMIENTO:** Vida útil 3 años cuando se almacena a 25°C (77 °F).

**PRESENTACIÓN:**

- [COD V152001] SILICONA DE CURADO POR ADICIÓN Putty Soft, Normal Set.
- [COD V152002] SILICONA DE CURADO POR ADICIÓN Putty Soft, Fast Set.
- [COD V152003] SILICONA DE CURADO POR ADICIÓN Putty Hard, Normal Set.
- [COD V152004] SILICONA DE CURADO POR ADICIÓN Putty Hard, Fast Set.



ECO DESIGN



CLOSE MANUFACTURE



RESPONSIBLE CONSUMPTION



SMART WASTE



ONLINE DISTRIBUTION



Minimum net volume. **2x300 ml**

Minimum net volume after mixing. **600 ml**

Only for dental professional use

Distributed by:  
**www.vidu.com**  
 Dentared Odontology Services SL  
 calle de Torres Quevedo 13 Alcobendas  
 28108 Madrid - Spain

Email: info@vidu.es

**LASCOD Spa**  
 Via L. Longo, 18 - 50019  
 Sesto F.no (Firenze), Italy



2020-REV-001

