

· Conscious dentistry ·



VIDU

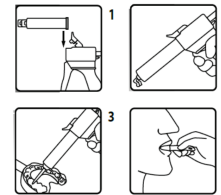
EN

ADDITION CURING SILICONE Light Body

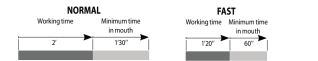
Polyvinylsiloxane for high precision dental impressions, addition-curing. Product complies with ISO 4823. For professional use. Rx ONLY.

INSTRUCTIONS FOR USE

APPLICATIONS: Silicone indicated for the two-step putty/wash and for the sandwich technique. The impression can be electroplated.



PREPARATION: Dry the areas to be reproduced and prevent further inflow of liquid into them. Load the cartridge into the dispenser (1) and after removing the cap, extrude a small amount of silicone from the two nozzles, moving the lever several times (2). Insert the mixing tip into the cartridge and if necessary, place the small oral tip on this for perfect and precise gingival extrusion. Actuate the lever forcefully so as to extrude the ADDITION CURING SILICONE Light Body VIDU from the mixing tip, loading the mixed material into the impression tray (3) and insert it into the mouth (4). It is important to check that the extruded silicone is homogeneously coloured. To preserve any product remaining in the cartridge correctly, leave the mixing tip fixed until the next use. Before applying a new mixing tip, ensure that the silicone comes out of the nozzles regularly. If the cartridge remains unused for a long period, it may become blocked by hardened silicone, which must be removed with a thin instrument before a new mixing tip is placed on.



TECHNICAL DATA	SUPERLIGHT		LIGHT	
	NORMAL	FAST	NORMAL	FAST
ISO 4823 classification	Type 3		Type 3	
Mixing time	(automixing)		(automixing)	
Working time	2'	120"	2'	120"
Minimum time in mouth	130"	60"	130"	60"
Recovery from deformation	99,9%		99,9%	
Strain in compression	4%		4%	
Linear dimensional change at 24 hours	- 0,02%		- 0,02%	
Detail reproduction	5µm		5µm	
Hardness Shore A	47		47	

*Measurement at 23 +/- 2°C and 50 +/- 10% relative humidity.

WARNINGS: The above times can be influenced by:
 - variations in the temperature of the material and/or environment (higher temperatures reduce them while lower temperatures prolong them);
 - humidity.

Avoid direct or indirect contact with latex rubber dams, gloves or with components of such material. Contact with latex inhibits the hardening of polyvinylsiloxanes. Accurately wash your hands and use vinyl/nitrile gloves.

To eliminate traces of saliva or blood after taking the impression, rinse under running water and dry well. The impression can be stored without any special precautions. Cast the model in plaster at least 30 minutes after removal from the mouth.

For disinfection, immerse the impression for 5 minutes in a solution of glutaraldehyde (concentration 0.5%-2%) or sodium hypochlorite (concentration 0.1%-1%). Rinse the impression under running water after disinfection.

IMPRESSION TRAY: All types of rigid impression trays can be used.
GUARANTEE: The manufacturer guarantees the quality of its products and undertakes to replace them whenever defects in production are found within the expiry dates. The manufacturer will not be held responsible and will not recognize any damage that is direct, indirect, and accidental or caused by incorrect use of the material. Check the suitability of the product prior to use.

STORAGE: Shelf life 3 years when stored a 77 °F (25 °C).
PRESENTATION: - [COD V152013] ADDITION CURING SILICONE Light Body, Normal Set.
 - [COD V152014] ADDITION CURING SILICONE Light Body, Fast Set.

ADDITION CURING SILICONE Light Body

ES · SILICONA DE CURADO POR ADICIÓN Light Body
IT · SILICONE A POLIMERIZZAZIONE PER ADDIZIONE Light Body
FR · SILICONE PAR ADDITION A POLYMERISATION Light Body
PT · SILICONE POLIMERIZÁVEL POR ADIÇÃO Light Body
DE · ADDITIONSVERNETHZENDES SILIKON Light Body

"THE FUTURE IS IN YOUR HANDS"

VIDU

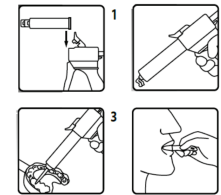
ES

SILICONA DE CURADO POR ADICIÓN Light Body

Material de impresión de adición de alta precisión, a base de polivinilsiloxano, para impresiones dentales. Cumple la Norma ISO 4823. Para uso exclusivo en odontología.

INSTRUCCIONES DE USO

APLICACIONES: Silicona para el procedimiento de la doble impresión, así como para la técnica sandwich. Es posible galvanizar la impresión.



PREPARACIÓN: Secar las zonas a reproducir y evitar un nuevo aporte de líquidos. Introducir el cartucho en el dispensador (1) y, una vez retirada la tapa, dispensar una pequeña cantidad de silicona por ambas toberas accionando repetidamente la palanca (2). Colocar la punta de mezcla sobre el cartucho y, en caso necesario y para asegurar una aplicación de precisión perfecta, utilizar adicionalmente el pequeño Oral Tip. Apretar firmemente la palanca, para aplicar el SILICONA DE CURADO POR ADICIÓN Light Body VIDU mezclado desde la punta de mezcla a la cubeta de impresión (3) y, a continuación, introducir ésta en la cavidad bucal (4). Es importante controlar, que la silicona dispensada presente una coloración uniforme. Para conservar el material sobrante en el cartucho, se deja la punta de mezcla montada sobre el cartucho hasta el próximo uso. Antes de montar una punta de mezcla nueva deberá confirmarse que la silicona sale uniformemente por las dos toberas. Cuando el cartucho no se utiliza por un período prolongado, pueden formarse obstrucciones, que deberán ser eliminadas con un instrumento puntiagudo antes de montar una punta de mezcla nueva.



ESPECIFICACIONES TÉCNICAS	SUPERLIGHT		LIGHT	
	NORMAL	FAST	NORMAL	FAST
Clasificación ISO 4823	Tipo 3		Tipo 3	
Tempo de mezcla	(automixante)		(automixante)	
Tempo de trabajo *	2'	120"	2'	120"
Tempo mínimo de permanencia en boca	130"	60"	130"	60"
Capacidad de recuperación	99,9%		99,9%	
Resistencia compresiva	4%		4%	
Variación dimensional tras 24 horas	- 0,02%		- 0,02%	
Exactitud de reproducción	5µm		5µm	
Dureza Shore A	47		47	

* Medición realizada a 23 +/- 2°C y 50 +/- 10% de humedad relativa del aire.

ADVERTENCIAS: Los tiempos indicados arriba están condicionados por:
 - Cambios de temperatura del material, de la habitación y/o de las manos de la persona durante la mezcla (las temperaturas más altas acortan los tiempos indicados, las temperaturas más bajas los prolongan);
 - Humedad.

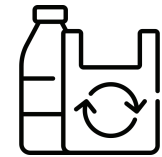
Evitar el contacto de la silicona con diques de goma o guantes de látex o componentes de este material. El látex inhibe el endurecimiento de los polivinilsiloxanos. Lávese bien las manos. Utilice guantes de vinilo/nitrilo. Después de la toma de impresión, ésta deberá limpiarse bajo agua corriente y secarse cuidadosamente. La impresión puede guardarse sin atenciones especiales. La impresión podrá vaciarse como muy pronto 30 minutos después de haberla retirado de la boca.

Para su desinfección se introduce la impresión durante 5 minutos en una solución de aldehído glutárico (concentración: 0,5% - 2%) o hipoclorito sódico (concentración: 0,1% - 1%). Enjuagar a continuación bajo agua corriente.

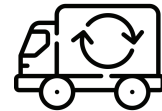
CUBETA DE IMPRESIÓN: Pueden utilizarse todos los tipos de cubeta de impresión rígidas.

GARANTÍA: El fabricante garantiza la calidad de sus productos y se compromete a sustituirlos en caso de detectar defectos de fabricación dentro del plazo de caducidad. El fabricante no se hace responsable de daños directos o indirectos, provocados involuntariamente o por un uso inadecuado del material. Antes de utilizar el producto deberá verificarse su aptitud.

ALMACENAMIENTO: Vida útil 3 años cuando se almacena a 25°C (77 °F).
PRESENTACIÓN: - [COD V152013] SILICONA DE CURADO POR ADICIÓN Light Body, Normal Set.
 - [COD V152014] SILICONA DE CURADO POR ADICIÓN Light Body, Fast Set.



ECO DESIGN



CLOSE MANUFACTURE



RESPONSIBLE CONSUMPTION



SMART WASTE



ONLINE DISTRIBUTION

Distributed by:
www.vidu.com
 Dentared Odontology Services SL
 calle de Torres Quevedo 13 Alcobendas
 28108 Madrid - Spain

LASCOD Spa
 Via L. Longo, 18 - 50019
 Sesto F.no (Firenze), Italy

Email: info@vidu.es



Store in a cool and dry place.

[REF] XXX123

CE 0482 MADE IN ITALY
 MEDICAL DEVICE
 ISO 4823 - TYPE 0

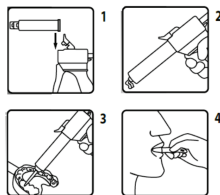
2020-REV-001

SILICONE RÉTICULANT PAR ADDITION Light Body

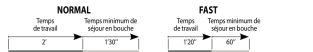
Matériau pour empreintes dentaires, de très grande précision, réticulant par addition, à base de polysiloxane. Correspond à la norme ISO 4823. Exclusivement pour un usage dentaire.

NOTICE D'UTILISATION

UTILISATIONS: Silicone pour le procédé de la double empreinte et pour le technique sandwich. Une électrodeposition dans l'empreinte est possible.



MESURES PRÉPARATOIRES: Sécher les régions à enregistrer et empêcher toute nouvelle arrivée de liquide. Mettre la cartouche en place dans le pistolet (1) puis après avoir enlevé le dapuchon, extruder une petite portion de silicone par les deux buses en actionnant plusieurs fois le levier (2). Mettre un embout mélangeur sur la cartouche et utiliser éventuellement un petit embout Oral Tip pour garantir une application parfaite et précise. Presser fermement sur le levier pour déposer à partir d'embout mélangeur de SILICONE PAR ADDITION A POLYMERISATION Light Body VIDU sur la porte-empreinte (3) puis insérer le porte-empreinte (4) dans la cavité buccale. Il est important de vérifier si la silicone distribuée présente une coloration homogène. Pour conserver le matériau restant dans la cartouche, il faut laisser le embout en place sur la cartouche jusqu'à l'utilisation suivante. Avant la mise en place d'un nouvel embout, il faut s'assurer que le silicone sort correctement de chaque buse de la cartouche. Si la cartouche n'est pas utilisée depuis un certain temps, des bouchons peuvent se former et ces derniers doivent être éliminés à l'aide d'un instrument pointu avant la mise en place d'un embout neuf.



DONNÉES TECHNIQUES	SUPERLIGHT NORMAL		SUPERLIGHT FAST		LIGHT NORMAL		LIGHT FAST	
	2'	1'20"	2'	1'20"	1'30"	60'	1'30"	60'
Classification ISO 4823	Type 3 (auto-mélange)		Type 3 (auto-mélange)		Type 3 (auto-mélange)		Type 3 (auto-mélange)	
Temps de mélange	2'		2'		2'		2'	
Temps de travail *	2'		2'		2'		2'	
Temps minimum de séjour en bouche	1'30"		60'		1'30"		60'	
Mémoire élastique	99,9%		99,9%		99,9%		99,9%	
Résistance à la compression	4%		4%		4%		4%	
Variation dimensionnelle après 24 heures	-0,02%		-0,02%		-0,02%		-0,02%	
Précision d'enregistrement	5µm		5µm		5µm		5µm	
Dureté Shore A	47		47		47		47	

* Réalisation de la mesure à 23 +/- 2°C et une humidité relative de 50 +/- 10%.

AVERTISSEMENTS: Les temps indiqués ci-dessus dépendent de:

- La température existant au cours du mélange relative au matériau, au lieu et/ou à celle des mains de la personne (les températures plus élevées raccourcissent les temps indiqués et les plus basses les prolongent);
- L'humidité.
- Évitez tout contact direct ou indirect avec des digues, des gants ou d'autres matériaux en latex. Le durcissement des polyvinylsiloxanes est inhibé par le latex. Laver soigneusement les mains et utiliser des gants en vinyle/nitrile. Après la prise d'empreinte il faut nettoyer l'empreinte à l'eau courante et la sécher ensuite soigneusement. L'empreinte peut être conservée sans mesures particulières. Ne couler l'empreinte qu'après un délai d'au moins 30 minutes après la dépose hors de la cavité buccale. Pour la désinfection, placer l'empreinte durant 5 min. dans une solution de glutaraldéhyde (concentration: 0,5% à2%) ou dans une solution hypochlorite de sodium (concentration: 0,1% à 1%). Rincer ensuite à l'eau courante.

PORTE- EMPREINTE: Peuvent être employés tous les types de porte-empreinte rigides. **GARANTIE:** Le fabricant garantit la qualité de ses produits et s'engage à remplacer les produits présentant des défauts de fabrication avant la date de péremption. Le fabricant décline toute responsabilité quant à d'éventuels dommages directs ou indirects survenant lors d'un usage non indiqué ou à l'occasion de une utilisation non conforme du matériau. Avant une utilisation du produit, il faut vérifier s'il est adapté pour l'usage envisagé.

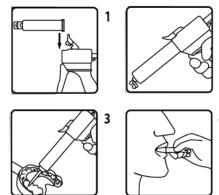
CONSERVATION: 3 ans à 25°C (77 °F). **PRÉSENTATION:** - [COD V152013] SILICONE PAR ADDITION A POLYMERISATION Light Body, Normal Set. - [COD V152014] SILICONE PAR ADDITION A POLYMERISATION Light Body, Fast Set.

SILICONE A POLIMERIZZAZIONE PER ADDIZIONE Light Body

Polivinilsilossano per impronte dentali di alta precisione, polimerizzazione per addizione. Prodotto conforme alla norma ISO 4823. Ad uso professionale odontoiatrico.

ISTRUZIONI PER L'USO

APPLICAZIONI: Silicone indicato per il metodo della doppia impronta e per la tecnica sandwich. L'impronta può essere sottoposta a processi di galvanoplastica.



PREPARAZIONE: Asciugare le zone da riprodurre ed impedire nuovi afflussi di liquido sulle stesse. Caricare la cartuccia nel dispenser (1) e, dopo aver levato il tappo, far uscire una piccola quantità di silicone dai due ugelli azionando più volte la leva (2). Inserire sulla cartuccia il puntale di miscelazione e su questo, se necessario, il piccolo oral-tip per una perfetta e precisa strusione gengivale. Azionare con forza la leva in modo da far uscire il SILICONE A POLIMERIZZAZIONE PER ADDIZIONE Light Body VIDU dal puntale depositando il materiale miscelato sul portaimpronta (3) ed inserire nel cavo orale (4). È importante verificare che il silicone estruso sia uniformemente colorato. Per una corretta conservazione del prodotto rimanente nella cartuccia lasciare il puntale di miscelazione montato fino all'uso successivo. Prima di applicare un nuovo puntale di miscelazione assicurarsi che dagli ugelli il silicone fuoriesca regolarmente. Se la cartuccia rimane inutilizzata per molto tempo possono formarsi intasamenti di silicone indurito che devono essere rimossi con un sottile strumento prima di montare un nuovo puntale di miscelazione.



DATI TECNICI	SUPERLIGHT NORMAL		SUPERLIGHT FAST		LIGHT NORMAL		LIGHT FAST	
	2'	1'20"	2'	1'20"	1'30"	60'	1'30"	60'
Classificazione ISO 4823	Tipo 3 (automatico)		Tipo 3 (automatico)		Tipo 3 (automatico)		Tipo 3 (automatico)	
Tempo di miscelazione	2'		2'		2'		2'	
Tempo di lavoro *	2'		2'		2'		2'	
Tempo minimo di permanenza in bocca	1'30"		60'		1'30"		60'	
Ritorno elastico	99,9%		99,9%		99,9%		99,9%	
Resistenza alla compressione	4%		4%		4%		4%	
Variation dimensionale dopo 24 ore	-0,02%		-0,02%		-0,02%		-0,02%	
Riproduzione dei dettagli	5µm		5µm		5µm		5µm	
Durezza Shore A	47		47		47		47	

* Misura effettuata a 23 +/- 2°C e 50 +/- 10% di umidità relativa.

AVVERTENZE: I tempi sopraindicati possono essere influenzati da:

- variazioni di temperatura del materiale e/o dell'ambiente (temperature superiori li riducono mentre temperature inferiori li allungano)
- umidità.
- Evitare il contatto diretto o indiretto con dighe, quanti o altri materiali in lattice. L'indurimento dei polivinilsilossani è inibito dal contatto con il lattice. Lavare accuratamente le mani e utilizzare quanti in vinile/nitrile. Per eliminare tracce di saliva o sangue dopo la presa sciacquare sotto acqua corrente ed asciugare bene. L'impronta può essere conservata senza particolari accorgimenti. Colare il modello in gesso almeno 30 minuti dopo l'estrazione.
- Per la disinfezione immergere l'impronta per 5 minuti in una soluzione di glutaraldeide (concentrazione 0,5% - 2%) o di ipoclorito di sodio (concentrazione 0,1% - 1%). Sciacquare l'impronta sotto acqua corrente dopo la disinfezione.

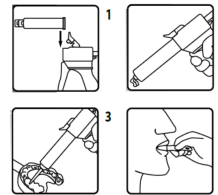
PORTAIMPRONTA: Si possono usare tutti i tipi di portaimpronta rigidi. **GARANZIA:** Il fabbricante garantisce la qualità dei propri prodotti e si impegna a sostituirli qualora si dovessero riscontrare dei difetti di produzione entro i termini di scadenza. Il fabbricante non sarà ritenuta responsabile e non riconoscerà eventuali danni diretti, indiretti, accidentali o causati dall'uso improprio del materiale. Prima dell'uso verificare l'idoneità del prodotto. **CONSERVAZIONE:** Tempo di conservazione 3 anni ad una temperatura di 25 °C (77°F). **PRESENTAZIONE:** - [COD V152013] SILICONE A POLIMERIZZAZIONE PER ADDIZIONE Light Body, Normal Set. - [COD V152014] SILICONE A POLIMERIZZAZIONE PER ADDIZIONE Light Body, Fast Set.

SILICONE POLIMERIZÁVEL POR ADIÇÃO Putty Soft

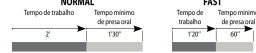
Material de impressão de alta precisão, à base de polivinilsiloxano, reticulável por adição, indicado para moldagens em medicina dentária. Corresponde à norma ISO 4823. Uso exclusivo em medicina dentária.

INSTRUÇÕES DE UTILIZAÇÃO

APLICAÇÕES: Silicone indicado para a técnica de impressão em duas fases, bem como para a técnica de sandwich. É possível galvanizar a impressão.



PREPARAÇÃO: Seque as áreas a moldar e mantenha-as livres de novo contacto com humidade. Coloque o cartucho no dispensador (1) e após retirar a tampa, extraia uma pequena quantidade de silicone através de pressão repetida do gatilho (2) por ejeção de material de ambos os tubos. Encaixe a ponta de mistura no cartucho e se for necessário utilize adicionalmente, para garantir uma aplicação mais precisa, a pequena ponta Oral Tip. Prima o gatilho fortemente a fim de extrair o SILICONE POLIMERIZÁVEL POR ADIÇÃO Light Body VIDU misturado, e aplique na moldeira (3) por fim introduza na cavidade oral (4). É importante controlar se o silicone extraído, apresenta uma cor uniforme. Armazene o material restante, com a ponta de mistura colocada até à utilização seguinte. Antes de encaixar uma ponta de mistura nova, por favor assegure-se, que há saída uniforme de material dos dois tubos. No caso do cartucho não ser utilizado durante muito tempo, o material na zona limite pode secar, tendo de ser removido com um instrumento aguçado, antes de se encaixar a nova ponta.



DADOS TÉCNICOS	SUPERLIGHT NORMAL		SUPERLIGHT FAST		LIGHT NORMAL		LIGHT FAST	
	2'	1'20"	2'	1'20"	1'30"	60'	1'30"	60'
Classificação ISO 4823	Tipo 3 (automistura)		Tipo 3 (automistura)		Tipo 3 (automistura)		Tipo 3 (automistura)	
Tempo de mistura	2'		2'		2'		2'	
Tempo de trabalho *	2'		2'		2'		2'	
Tempo mínimo de presa oral	1'30"		60'		1'30"		60'	
Recuperação elástica	99,9%		99,9%		99,9%		99,9%	
Estabilidade à pressão	4%		4%		4%		4%	
Estabilidade dimensional após 24 horas	-0,02%		-0,02%		-0,02%		-0,02%	
Fidelidade de reprodução	5µm		5µm		5µm		5µm	
Dureza Shore A	47		47		47		47	

* Medições efectuadas a 23 +/- 2°C com 50 +/- 10% de humidade relativa do ar.

PRECAUÇÕES ESPECIAIS: Os tempos acima referidos são influenciados por:

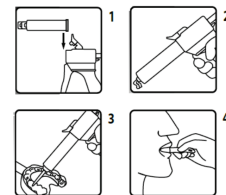
- Alteração de temperatura do material, do ambiente, e/ou das mãos do operador durante a mistura. (A temperaturas mais altas reduzem-se os tempos indicados, a temperaturas mais baixas estes prolongam-se);
- Humidade.
- Evite contacto direto ou indireto com luvas, diques de borracha e látex ou contendo esse tipo de material. O contacto com látex inibe o endurecimento dos polívinisiloxanos. Lave bem as mãos. Recomendamos o uso de luvas de vinil/nitrilo. Após a tomada da impressão, lave-a sob água corrente e seque-a cuidadosamente. A impressão pode ser armazenada sem atender a cuidados especiais. Deixar passar no mínimo 30 minutos, depois de retirar a moldeira da cavidade oral, e antes de correr a impressão a gesso. Para desinfeção da impressão mergulhe-a durante 5 minutos numa solução de glutaraldeído (concentração: 0,5% - 2%) ou numa solução de hipoclorito de sódio (concentração: 0,1% - 1%). Finalmente enxague sob água corrente. **MOLDEIRA:** Podem ser utilizadas todas os tipos de moldeira rígida. **GARANTIA:** O fabricante garante a qualidade dos seus produtos e efectua a sua substituição no caso de surgirem falhas de fabrico, desde que os mesmos se encontrem dentro do prazo de validade. O fabricante não se responsabiliza por danos directos ou indirectos, não intencionais ou devido a uso impróprio do material. Antes de se utilizar o material deve-se testar o mesmo quanto à sua aptidão. **ARMAZENAMENTO:** Válido por 3 anos quando armazenado a 25 °C (77°F). **APRESENTAÇÃO:** - [COD V152013] SILICONE POLIMERIZÁVEL POR ADIÇÃO Light Body, Normal Set. - [COD V152014] SILICONE POLIMERIZÁVEL POR ADIÇÃO Light Body, Fast Set.

ADDITIONSVERNETZENDES SILIKON Light Body

Additionsvernetzendes Hochpräzisionsabformmaterial auf Polyvinylsiloxan-Basis für Dentalabdrücke. Entspricht Norm ISO 4823. Ausschließlich für zahntechnischen Gebrauch.

GEBRAUCHSINFORMATION

ANWENDUNGEN: Silikon für das Doppelabdruckmethode und für die Sandwich-Technik. Eine Galvanisierung der Abformung ist möglich.



VORBEREITUNG: Die abzuformenden Bereiche trocknen und erneuten Flüssigkeitszufluss unterbinden. Kartusche in den Dispenser (1) einlegen und nach Entfernen des Deckels eine kleine Menge Silikon durch mehrmaliges Betätigen des Hebels (2) aus beiden Düsen herausdrücken. Mischkanüle auf die Kartusche aufstecken und falls notwendig zur Gewährleistung einer perfekten, präzisen Applikation zusätzlich den kleineren Oral Tip verwenden. Hebel kräftig drücken, um das vermischte ADDITIONSVERNETZENDES SILIKON Light Body VIDU aus der Kanüle auf den Abformlöffel (3) zu füllen und diesen anschließend in die Mundhöhle zu geben (4). Es ist wichtig, zu kontrollieren, dass das ausgedrückte Silikon gleichmäßig gefärbt ist. Zur Aufbewahrung des in der Kartusche verbliebenen Materials ist die Mischkanüle bis zum nächsten Gebrauch auf der Kartusche zu belassen. Vor dem Aufstecken einer neuen Mischkanüle ist sicherzustellen, dass das Silikon aus beiden Düsen gleichmäßig heraustritt. Wenn die Kartusche längere Zeit nicht benutzt wird, können sich Verstopfungen bilden, die vor dem Aufstecken einer neuen Mischkanüle mit einem spitzen Instrument beseitigt werden müssen.



TECHNISCHE DATEN	SUPERLIGHT NORMAL		SUPERLIGHT FAST		LIGHT NORMAL		LIGHT FAST	
	2'	1'20"	2'	1'20"	1'30"	60'	1'30"	60'
ISO 4823 - Klassifikation	Typ 3 (selbstmischend)		Typ 3 (selbstmischend)		Typ 3 (selbstmischend)		Typ 3 (selbstmischend)	
Mischzeit	2'		2'		2'		2'	
Verarbeitungszeit *	2'		2'		2'		2'	
Mindest-Mundverweildauer	1'30"		60'		1'30"		60'	
Druckbeständigkeit	99,9%		99,9%		99,9%		99,9%	
Druckbeständigkeit nach 24 Stunden	4%		4%		4%		4%	
Dimensionsänderung nach 24 Stunden	-0,02%		-0,02%		-0,02%		-0,02%	
Wiedergabegenauigkeit	5µm		5µm		5µm		5µm	
Härte Shore A	47		47		47		47	

* Durchführung der Messung bei 23 +/- 2°C und 50 +/- 10% relativer Luftfeuchtigkeit.

WARNHINWEISE: Die oben angegebenen Zeiten werden beeinflusst durch:

- Temperaturänderungen des Materials, des Raumes und/oder der Hände der Person während des Anmischens (bei höheren Temperaturen verkürzen sich die angegebenen Zeiten, bei niedrigeren Temperaturen verlängern sie sich);
- Feuchtigkeit.
- Vermeiden Sie direkten oder indirekten Kontakt mit Dämmen, Handschuhen oder anderen Latexmaterialien. Der Kontakt mit Latexmaterialien hemmt das Aushärten von Vinylpolyisiloxanen. Waschen Sie Ihre Hände gründlich. Wir empfehlen die Verwendung von Vinyl/Nitrilhandschuhen. Nach der Abdrucknahme ist die Abformung unter fließendem Wasser zu reinigen und sorgfältig zu trocknen. Die Abformung kann ohne besondere Vorkehrungen gelagert werden. Abformung frühestens 30 Minuten nach der Abformung zur Desinfektion 5 Min. lang in eine Glutaraldehyd-Lösung (Konzentration: 0,5% - 2%) oder Natriumhypochlorit-Lösung (Konzentration: 0,1% - 1%) einlegen. Anschließend unter fließendem Wasser abspülen. **ABFORMLÖFFEL:** Es können alle Arten von starren Abformlöffeln verwendet werden. **GARANTIE:** Der Hersteller garantiert für die Qualität ihrer Produkte und verpflichtet sich, diese bei Auftreten von Fabrikationsfehlern innerhalb des Verfallsdatums auszutauschen. Der Hersteller garantiert haftet nicht für direkte, indirekte Schäden, die unbeabsichtigt oder durch unsachgemäßen Gebrauch des Materials verursacht werden. Vor Verwendung des Produktes ist dessen Eignung zu prüfen. **LAGERUNG:** Lagerzeit 3 Jahre bei 25 °C (77°F). **PRÄSENTATION:** - [COD V152013] ADDITIONSVERNETZENDES SILIKON Light Body, Normal Set. - [COD V152014] ADDITIONSVERNETZENDES SILIKON Light Body, Fast Set.